

巍巍交大 百年书香
www.jiaodapress.com.cn
bookinfo@sjtu.edu.cn



策划编辑 袁相芬
责任编辑 胡思佳
封面设计 刘文东

会计信息系统应用

高等职业教育财经商贸系列创新教材

会计信息系统应用

主编 黄雪雁 全艺美 栗卫红



上海交通大学出版社
SHANGHAI JIAO TONG UNIVERSITY PRESS

高等职业教育财经商贸系列创新教材

会计信息系统应用

主编 黄雪雁 全艺美 栗卫红

用友

ERP-U8V15.0

免费提供

*** 精品教学资料包

服务热线: 400-615-1233
www.huatengzy.com



扫描二维码
关注上海交通大学出版社
官方微信

ISBN 978-7-313-30508-4



9 787313 305084

定价: 59.80元



上海交通大学出版社
SHANGHAI JIAO TONG UNIVERSITY PRESS

高等职业教育**财经商贸系列**创新教材

会计信息系统应用

主 编 黄雪雁 全艺美 栗卫红
副主编 黄兰君 刘 静 杨卓嫦

用友

ERP-U8V15.0



上海交通大学出版社
SHANGHAI JIAO TONG UNIVERSITY PRESS

内容提要

本书以用友 U8V15.0 为蓝本,以主流财务软件操作为主线,以项目学习和岗位技能为导向,实现“课证训一体化”。全书共有七个项目,包括会计信息化,用友 U8 总账系统、UFO 报表系统的基本操作流程,用友 U8 总账系统、UFO 报表系统的详细操作,出纳管理,固定资产系统,薪资管理系统和供应链及应收款和应付款管理系统。

本教材既可作为高职高专院校会计专业的教学用书,也可作为会计从业人员的学习参考资料或相关培训机构的培训教材。

图书在版编目(CIP)数据

会计信息系统应用 / 黄雪雁, 全艺美, 粟卫红主编

· 一 上海: 上海交通大学出版社, 2024

ISBN 978-7-313-30508-4

I. ①会… II. ①黄… ②全… ③粟… III. ①会计信
息 - 财务管理系统 - 高等职业教育 - 教材 IV. ①F232

中国国家版本馆 CIP 数据核字(2024)第 062117 号

会计信息系统应用

KUAIJI XINXI JITONG YINGYONG

主 编:黄雪雁 全艺美 粟卫红

出版发行:上海交通大学出版社

邮政编码:200030

印 制:三河市龙大印装有限公司

开 本:787 mm×1 092 mm 1/16

字 数:393 千字

版 次:2024 年 月第 1 版

书 号:ISBN 978-7-313-30508-4

定 价:59.80 元

地 址:上海市番禺路 951 号

电 话:021-64071208

经 销:全国新华书店

印 张:19

插 页:1

印 次:2024 年 月第 1 次印刷

电子书号:ISBN 978-7-89424- -

版权所有 侵权必究

告读者:如您发现本书有印装质量问题请与印刷厂质量科联系

联系电话:0316-3655788

前言

PREFACE

党的二十大报告指出：“坚持把发展经济的着力点放在实体经济上，推进新型工业化，加快建设制造强国、质量强国、航天强国、交通强国、网络强国、数字中国。实施产业基础再造工程和重大技术装备攻关工程，支持专精特新企业发展，推动制造业高端化、智能化、绿色化发展。巩固优势产业领先地位，在关系安全发展的领域加快补齐短板，提升战略性资源供应保障能力。推动战略性新兴产业融合集群发展，构建新一代信息技术、人工智能、生物技术、新能源、新材料、高端装备、绿色环保等一批新的增长引擎。构建优质高效的服务业新体系，推动现代服务业同先进制造业、现代农业深度融合。加快发展物联网，建设高效顺畅的流通体系，降低物流成本。加快发展数字经济，促进数字经济和实体经济深度融合，打造具有国际竞争力的数字产业集群。优化基础设施布局、结构、功能和系统集成，构建现代化基础设施体系。”

数字经济的快速发展，推动着大数据、人工智能、移动互联网、云计算等信息化技术在会计行业和各企业财务管理工作中的全面应用。企业信息化应用和业财一体化实施，引发了新一轮企业信息化人才的需求和财会人员知识更新。

本书以用友 U8V15.0 为蓝本，通过模拟公司的经济业务来讲解在实际业务发生时，如何在管理软件中进行处理。

本书的主要特色如下。

(1) 内容新。本书更新了业务时间，给出了新样式的原始凭证，按照新的会计准则和适用的税率进行账务处理，便于学生学习新知识，更好地满足企业现代会计的要求。

(2) 注重技能培养。本书以提高学生的会计职业素质为目标，明确每个项目的学习目标，强化了本书内容的针对性和职业性。

(3) 结构清晰，教学模式多样。在结构上，本书将理论讲述、案例实操和操作指导相结合，以表格、流程图和案例等的形式体现教学内容。在内容上，本书模拟企业的实际案例，从初始设置、日常业务处理到期末处理，都配有模拟案例和操作指导，学生能够较快地掌握相应的基础知识和基本技能，并提高处理综合业务的能力。

(4) 配套资源丰富。本书的配套资源包括 PPT 课件、模拟账套、用友 U8V15.0 演示版软件等。

本书各项目的学时分配建议如下表所示。

项目内容	理论学时	实践学时
会计信息化	6	2
用友 U8 总账系统、UFO 报表系统的基本操作流程	3	6
用友 U8 总账系统、UFO 报表系统的详细操作	3	14
出纳管理	1	1
固定资产系统	1	5
薪资管理系统	1	5
供应链及应收款和应付款管理系统	8	32
总学时 (88)	23	65

本书由广西工商职业技术学院黄雪雁、全艺美、粟卫红担任主编，广西工商职业技术学院黄兰君、刘静、杨卓嫦担任副主编，广西工商职业技术学院童志强、莫丹苗、新道科技股份有限公司黄宇、厦门网中网软件有限公司胡世杰参与编写，具体分工如下：由黄雪雁、粟卫红负责全书的体系设计；全艺美负责项目三、项目四的编写；黄兰君负责项目二、项目六的编写；刘静负责项目一、项目五的编写；杨卓嫦负责编稿；童志强、莫丹苗、黄宇、胡世杰负责教材资料的整理。

由于编者水平有限，书中难免存在疏漏之处，期待和欢迎广大读者批评指正，以便修正和完善本书。

编者
2023年9月



目录

CONTENTS

项目一

会计信息化 1

模块一 会计信息化安全 1

模块二 用友 U8V15.0 软件的安装 4

项目二

用友 U8 总账系统、UFO 报表系统的基本操作流程 18

模块一 总账系统管理的基本操作 18

模块二 总账系统的初始化操作 25

模块三 工业企业的基础业务入门 28

模块四 总账系统的期末处理 35

模块五 使用 UFO 报表系统编制资产负债表 38

项目三

用友 U8 总账系统、UFO 报表系统的详细操作 53

模块一 总账系统建立账套及增加操作员的详细操作 53

模块二 总账系统的基础资料设置 60

模块三 设置辅助核算的会计科目的期初余额录入 68

模块四 商业企业的日常业务处理 72

模块五 使用 UFO 报表系统编制利润表和现金流量表 91

**项目四****出纳管理 114**

模块一	查询日记账	114
模块二	支票管理	117
模块三	银行对账	119

项目五**固定资产系统 130**

模块一	固定资产系统的初始化设置	130
模块二	固定资产的日常业务处理	142
模块三	固定资产的期末处理	150

项目六**薪资管理系统 158**

模块一	薪资管理系统的初始化设置	158
模块二	薪资管理的日常业务处理	173

项目七**供应链及应收款和应付款管理系统 188**

模块一	供应链系统新建账套与基础资料设置	188
模块二	各系统的初始化设置	199
模块三	采购管理与应付款管理的日常业务处理	212
模块四	销售管理与应收款管理的日常业务处理	246
模块五	库存业务和存货核算业务处理	281

参考文献**299**

项目一

会计信息化



学习目标

- 掌握会计信息化的概念及特征；
- 了解安全使用会计软件的基本要求；
- 学会用友 U8V15.0 软件的安装。



图文 会计信息化
项目说明

模块一 会计信息化安全

一、安全使用会计软件的基本要求

常见的会计软件的非规范化操作包括密码与权限管理不当、会计档案保存不当、未按照正常操作规范运行会计软件等。这些操作可能威胁会计软件的安全运行。

（一）严格管理账套使用权限

在使用会计软件时，用户应该对账套使用权限进行严格管理，防止数据外泄；用户不能随便让他人使用电脑；在离开电脑时，必须立即退出会计软件，以防止他人偷窥系统数据。

（二）定期打印备份重要的账簿和报表数据

为防止硬盘上的会计数据遭到意外或人为破坏，用户需要定期将硬盘数据备份到其他移动存储介质上（如U盘、光盘等）。在月末结账后，还应该将本月重要的账簿和报表数据打印备份。

（三）严格管理软件版本升级

对会计软件进行升级的原因主要包括：因改错而升级版本；因功能改进和扩充而升级版本；因运行平台升级而升级版本。经过对比审核，如果新版软件更能满足实际需要，企业应该对其进行升级。

二、计算机病毒的防范

计算机病毒是指编制者在计算机程序中插入的破坏计算机功能或数据，影响计算机使用并且能够自我复制的一组计算机指令或程序代码。



(一) 计算机病毒的特点

计算机病毒的特点如图 1-1 所示。

1. 寄生性

病毒可以寄生在正常的程序中，跟随正常程序一起运行。

2. 传染性

病毒可以通过不同途径传播。

3. 潜伏性

病毒可以事先潜伏在电脑中不发作，然后在某一时间集中大规模爆发。

4. 隐蔽性

病毒未发作时不易被发现。

5. 破坏性

病毒可以破坏电脑，造成电脑运行速度变慢、死机、蓝屏等问题。

6. 可触发性

病毒可以在条件成熟时被触发。

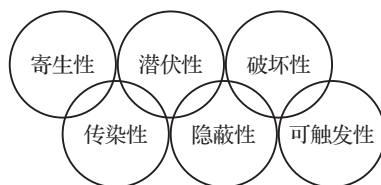


图 1-1 计算机病毒的特点

(二) 计算机病毒的类型

1. 按计算机病毒的破坏能力分类

计算机病毒按破坏能力分类可分为良性病毒和恶性病毒。良性病毒是指那些只占有系统 CPU 资源，但不破坏系统数据，不会使系统瘫痪的计算机病毒。与良性病毒相比，恶性病毒对计算机系统的破坏力度更大，可能造成的破坏包括删除文件、破坏窃取数据、格式化硬盘、使系统瘫痪等。

2. 按计算机病毒存在的方式分类

计算机病毒按计算机病毒存在的方式分类可分为引导型病毒、文件型病毒和网络病毒。引导型病毒是在系统开机时进入内存后控制系统，进行病毒传播和破坏活动的病毒；文件型病毒是感染计算机存储设备中的可执行文件，当执行该文件时，再进入内存，控制系统，进行病毒传播和破坏活动的病毒；网络病毒是通过计算机网络传播感染网络中的可执行文件的病毒。具体如图 1-2 所示。

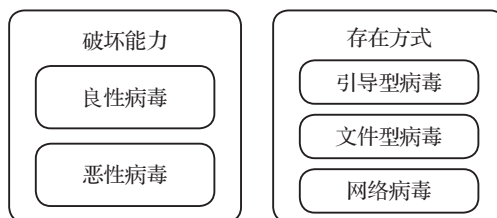


图 1-2 计算机病毒的分类

(三) 导致病毒感染的人为因素

1. 不规范的网络操作

不规范的网络操作可能导致计算机感染病毒。其主要途径包括浏览不安全网页、下载被病毒感染的文件或软件，接收被病毒感染的电子邮件、使用即时通信工具等。

2. 使用被病毒感染的移动存储介质

使用来历不明的硬盘和 U 盘，容易使计算机感染病毒。

（四）计算机感染病毒的主要症状

当计算机感染病毒时，系统会表现出一些异常症状，主要表现如下。

- （1）系统启动时间比平时长，运行速度减慢。
- （2）系统经常无故发生死机现象。
- （3）系统异常重新启动。
- （4）计算机存储系统的存储容量异常减少，磁盘访问时间比平时长。
- （5）系统不识别硬盘。
- （6）文件的日期、时间、属性、大小等发生变化。
- （7）打印机等一些外部设备工作异常。
- （8）程序或数据丢失或文件损坏。
- （9）系统的蜂鸣器出现异常响声。
- （10）其他异常现象。

（五）防范计算机病毒的措施

防范计算机病毒的措施主要如下。

- （1）规范使用 U 盘的操作。在使用外来 U 盘时应该首先用杀毒软件检查是否有病毒，确认无病毒后再使用。
- （2）使用正版软件，杜绝购买盗版软件。
- （3）谨慎下载与接收网络上的文件和电子邮件。
- （4）经常升级杀毒软件。
- （5）在计算机上安装防火墙。
- （6）经常检查系统内存。
- （7）计算机系统要专机专用，避免使用其他软件。

（六）计算机病毒的检测与清除

1. 计算机病毒的检测

计算机病毒的检测方法通常有以下两种。

- （1）人工检测。人工检测是指通过一些软件工具进行病毒检测。这种方法需要检测者熟悉机器指令和操作系统，因而不易普及。
- （2）自动检测。自动检测是指通过一些诊断软件来判断一个系统或一个软件是否有计算机病毒。自动检测比较简单，一般用户都可以进行。

2. 计算机病毒的清除

对于一般用户而言，清除病毒一般使用杀毒软件进行。杀毒软件可以同时清除多种病毒，并且对计算机中的数据没有影响。

三、计算机黑客的防范

计算机黑客是指通过计算机网络非法进入他人系统的计算机入侵者。他们精通计算机技术和网络技术，能够了解系统的漏洞及分析其原因所在，通过非法闯入计算机网络来窃取机密信息，毁坏他人的信息系统。



（一）黑客常用的手段

1. 密码破解

黑客通常采用的攻击方式有字典攻击、假登录程序、密码探测程序等，主要目的是获取系统或用户的口令文件。

2. IP 嗅探与欺骗

IP 嗅探是一种被动式攻击，又叫网络监听。它通过改变网卡的操作模式来接收流经计算机的所有信息包，以便截取其他计算机的数据报文或口令。

欺骗是一种主动式攻击，它将网络上的某台计算机伪装成另一台不同的计算机，目的是使网络中的其他计算机误将冒名顶替者当成原始的计算机而向其发送数据。

3. 攻击系统漏洞

系统漏洞是指程序在设计、实现和操作上存在的错误。黑客利用这些漏洞攻击网络中的目标计算机。

4. 端口扫描

由于计算机与外界通信必须通过某个端口才能进行，黑客可以利用一些端口扫描软件对被攻击的目标计算机进行端口扫描，搜索到计算机的开放端口并进行攻击。

（二）防范黑客的措施

1. 制定相关法律法规加以约束

随着网络技术的形成和发展，有关网络信息安全的法律法规相继诞生，并有效规范和约束与网络信息传递相关的各种行为。

2. 数据加密

数据加密的目的是保护系统内的数据、文件、口令和控制信息，同时也可以提高网上传输数据的可靠性。

3. 身份认证

系统可以通过密码或特征信息等来确认用户身份的真实性，只对确认了身份的用户给予相应的访问权限，从而降低黑客攻击的可能性。

4. 建立完善的访问控制策略

系统应该设置进入网络的访问权限、目录安全等级控制、网络端口和节点的安全控制、防火墙的安全控制等。各种安全控制机制相互配合，才能最大限度地保护计算机系统免受黑客的攻击。

模块二 用友 U8V15.0 软件的安裝

用友 U8V15.0 软件可在 Windows 7 环境下运行，软件需要 SQL Server 2008 数据库的支持。

一、用友 U8V15.0 软件的运行环境

会计软件的运行环境是指能够充分发挥会计软件的优良特性，并实现会计信息共享处理，保证会计软件能够正常稳定运行所需要的计算机环境。系统运行环境包括系统运行的

硬件环境和软件环境。

1. 系统运行的硬件环境

CPU 为 intel i8 及以上，硬盘为 100 GB 以上，RAM 建议为 4 GB 以上。

2. 系统运行的软件环境

- (1) 操作系统为 Windows 7 64 位以上。
- (2) 数据库支持 SQL Server 2008 R2 Enterprise 或者 SQL Server 2008 R2 Standard (建议)。
- (3) 网络协议为 TCP/IP。

二、安装 SQL Server 2008 R2

(一) 安装前的准备

- (1) 按照用友 U8V15.0 软件的运行环境要求，配置硬件环境和软件环境。
- (2) 检查计算机名称是否为全英文或全拼音，否则需要更改名称（计算机名称不能带中文和“—”，也不能用中文和数字打头）。
- (3) 关闭所有杀毒软件和防护。

(二) 安装的步骤

1. 安装 IIS (Internet Information Services)

安装 IIS 的方法如下。

方法一：运行 U8 安装盘里的 U8+ V15.0SETUP\3rdProgram\ISSET.BAT 文件，ISSET.BAT 脚本文件自动安装 IIS。

注意：必须以管理员身份安装 ISSET.BAT，即右击 ISSET.BAT，在菜单中选择“以管理员身份运行”。

方法二：手动安装 IIS。IIS 安装可参考如下步骤操作，但是不同操作系统的 IIS 安装方法略有差异。

- (1) 从“控制面板”的“程序”下“打开或关闭 Windows 功能”进入“服务器管理器”窗口。
- (2) 在“服务器管理器”导航栏中选择“角色”，执行“添加角色”功能，如图 1-3 所示。



图 1-3 执行“添加角色”功能

(3) 在角色配置向导中选中“Web 服务器 (IIS)”，如图 1-4 所示。



图 1-4 选中“Web 服务器 (IIS)”命令

(4) 在向导中配置“Web 服务器”，配置“常见 HTTP 功能”和“应用程序开发”，如图 1-5 所示。

(5) 配置“健康和诊断”“安全性”和“性能”，如图 1-6 所示。



图 1-5 配置“Web 服务器”

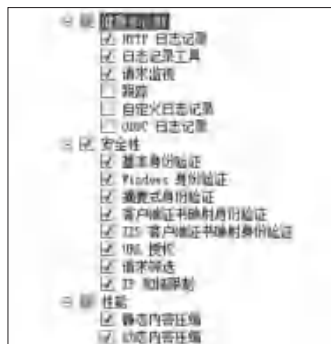


图 1-6 配置“健康和诊断”“安全性”和“性能”

(6) 配置“管理工具”和“FTP 服务器”，必须安装 IIS 6 兼容，补丁工具需要 FTP 服务，如图 1-7 所示。

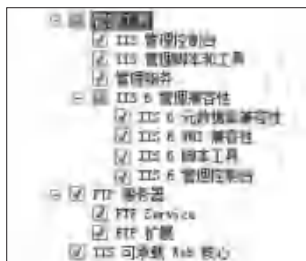


图 1-7 配置“管理工具”和“FTP 服务器”

(7) 在向导中单击“安装”按钮，等待安装完毕，如图 1-8 所示。

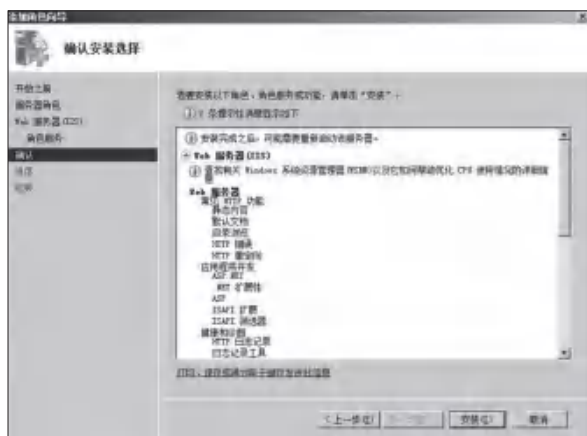


图 1-8 确认安装选择

2. 安装数据库

(1) 选择并打开“SQL Server 2008 R2”文件夹，双击“setup.exe”，如图 1-9 所示。

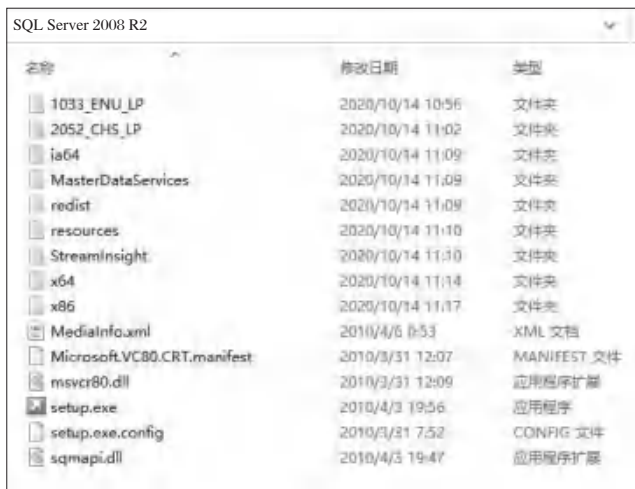


图 1-9 “SQL Server 2008 R2 文件夹”中的“setup.exe”

(2) 打开“SQL Server 安装中心”窗口，单击“安装”按钮，选中“全新安装或向现有安装添加功能”，如图 1-10 所示。

(3) 打开“安装程序支持文件”窗口，单击“确定”按钮，进入“产品密钥”界面，输入产品密钥，如图 1-11 所示。选中“我接受许可条款”之后单击“下一步”按钮。

(4) 打开“安装程序支持文件”窗口，单击“安装”按钮，如图 1-12 所示。然后单击“下一步”按钮。



图 1-10 选中“全新安装或向现有安装添加功能”命令



图 1-11 输入产品密钥

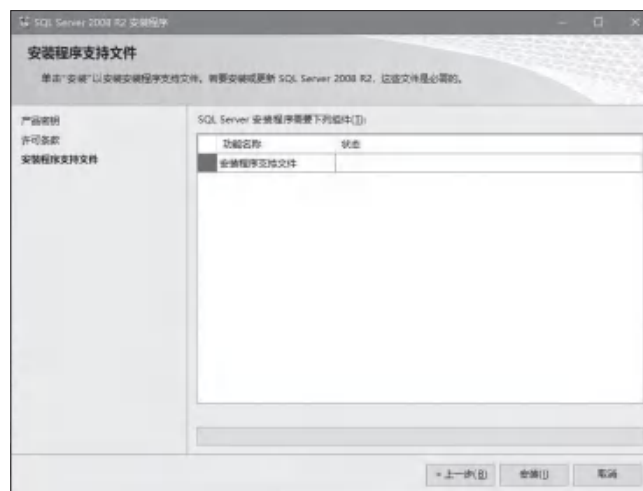


图 1-12 安装程序支持文件

(5) 打开“设置角色”界面后选择默认项“SQL Server 功能安装”，如图 1-13 所示，然后单击“下一步”按钮。



图 1-13 选择默认项“SQL Server 功能安装”命令

打开“功能选择”窗口后选择所有功能选项，然后单击“下一步”按钮，如图 1-14 所示。

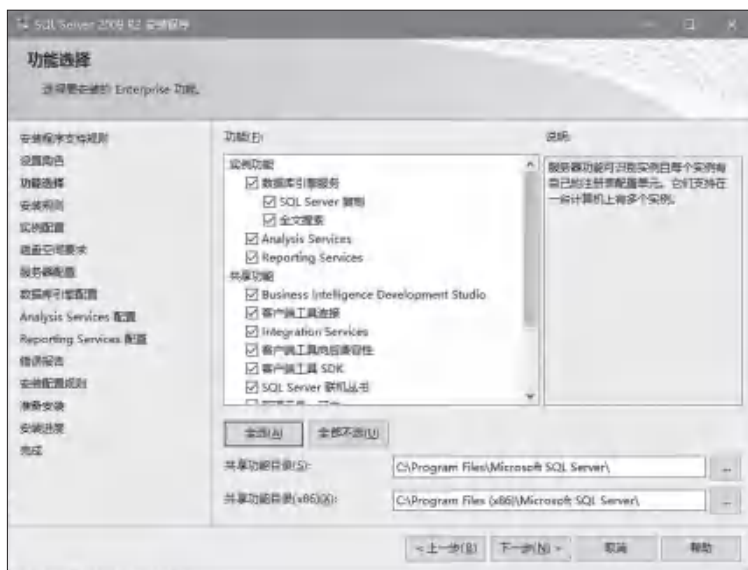


图 1-14 功能选择

(6) 打开“安装程序支持规则”窗口，单击“下一步”按钮，打开“实例配置”窗口直接采用默认实例，再单击“下一步”按钮，打开“磁盘空间”窗口确认磁盘空间满足安装条件，最后单击“下一步”按钮。

(7) 打开“服务器配置”窗口，单击“对所有 SQL Server 服务使用相同的账户”按钮，如图 1-15 所示。



图 1-15 服务器配置

在打开的对话框中依次单击“浏览”→“高级”→“立即查找”，选择账户名“NETWORK SERVICE”，最后单击“确定”按钮，如图 1-16 所示。



图 1-16 选择账户名“NETWORK SERVICE”

(8) 打开“数据库引擎配置”窗口，选择“混合模式（SQL Server 身份验证和 Windows 身份验证）”，输入系统管理员账户指定密码，单击“添加当前用户”按钮，如图 1-17 所示。

(9) 打开“Analysis Services 配置”窗口，单击“添加当前用户”按钮，单击“下一步”按钮，打开“Reporting Services 配置”窗口，单击“下一步”按钮，打开“错误报告”窗口，单击“下一步”按钮，打开“安装配置规则”窗口，单击“下一步”按钮。

(10) 打开“准备安装”窗口，单击“安装”按钮，安装完成，如图 1-18 所示。



图 1-17 添加当前用户

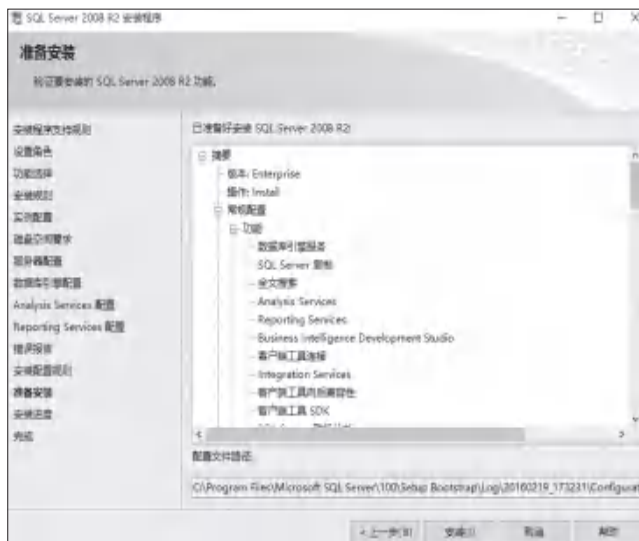


图 1-18 SQL Server 2008 R2 安装完成

三、用友 U8V15.0 的安装

(一) 安装的步骤

(1) 打开安装文件夹，双击“AutoRun.exe”，单击“安装 U8V15.0”进行软件安装，单击“下一步”按钮，选择“接受条款协议”，再单击“下一步”按钮，更改安装路径（如 C 盘、D 盘等），最后单击“下一步”按钮。选择 U8+ 可进入下一环节，如图 1-19 所示。

进入下一环节后可进行产品安装、卸载、清除，如图 1-20 所示。

支持进行语言选择，选择本机安装需要的语言环境。安装 U8+ 产品选“安装用友 U8V15.0”、卸载 U8+ 产品选“卸载用友 U8V15.0”、清除 U8+ 产品选“清除（安装前请清除以前版本信息（!!!））”，运行 U8+ 清除工具清除 U8+ 各个版本产品。

(2) 单击“确定”按钮后进入安装界面，单击“下一步”按钮进入许可协议与隐私权

政策界面，选中“我接受许可协议和隐私政策”，再单击“下一步”按钮。

(3) 选择默认安装路径，如图 1-21 所示。



图 1-19 U8+ 安装



图 1-20 产品安装、卸载、清除

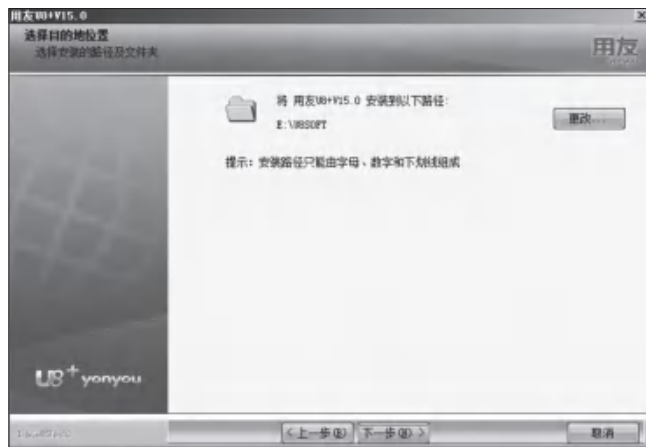


图 1-21 选择安装的路径及文件夹

(4) 系统提供 3 个安装选项，即经典应用模式、全产品集中应用模式（U8 远程）、客户端集中应用模式（U8 远程）。选择“经典应用模式”，如图 1-22 所示。

(5) 选择经典应用模式后单击“下一步”按钮，继续细化安装选项，主要涉及全产品、服务器、客户端、自定义。除“全产品”外，其他类型的安装都可以自行选择需要安装的产品内容，并根据选择计算需要的空间和可用空间。

(6) 安装用友 U8V15.0 之前要对系统环境进行检测，确保之前的配置和安装是正确的，如图 1-23 所示。

(7) 经检测环境符合后，单击“安装”按钮后可进入安装界面，如图 1-24 所示。



图 1-22 选择“经典应用模式”命令

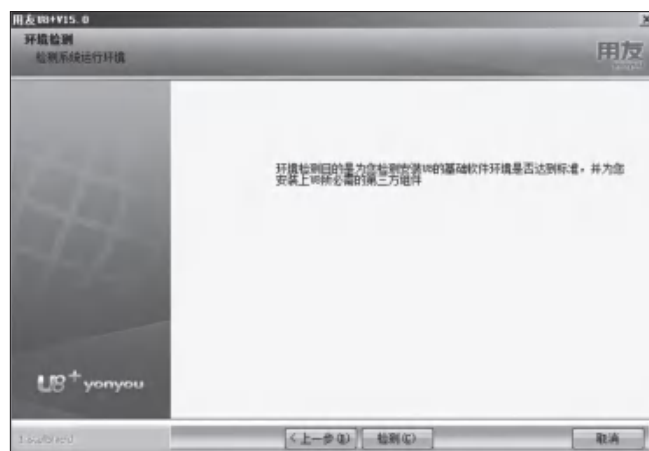


图 1-23 环境检测

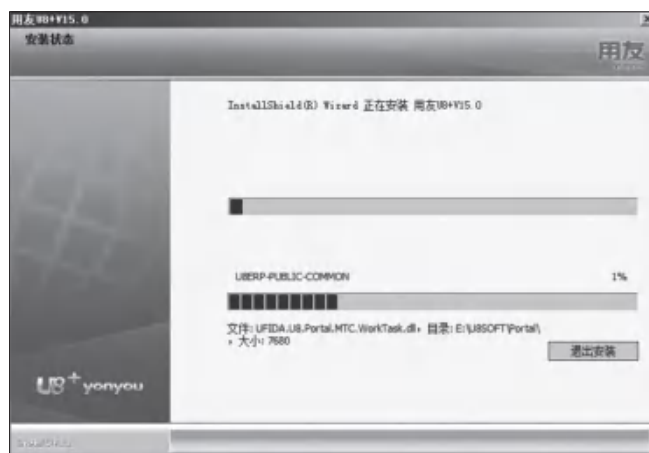


图 1-24 安装界面

(8) 用友 U8V15.0 安装完毕后，需要重新启动计算机，完成相关的配置工作，如图 1-25 所示。

(9) 应用服务器立即重启后，系统打开 U8 注册引导提示界面，请按照提示界面所列的步骤进行产品注册，如图 1-26 所示。

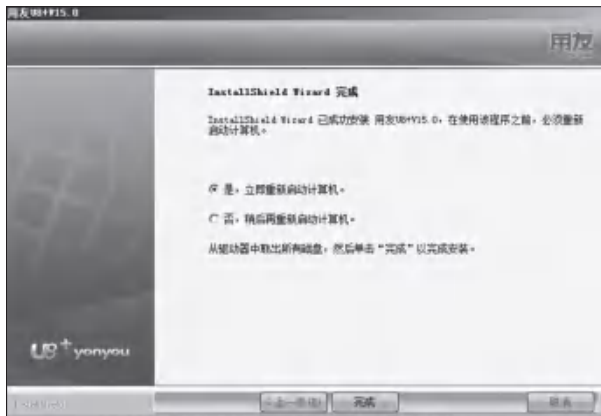


图 1-25 重新启动计算机

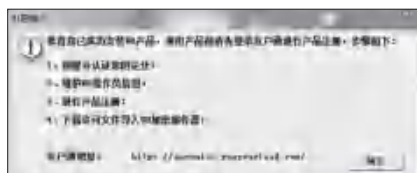


图 1-26 引导提示界面

(10) 关闭引导提示，系统自动打开数据源配置界面。数据源配置界面是对 U8 数据库进行初始化配置，如图 1-27 所示。单击“下一步”按钮后开始初始化数据库。如选择安装的是数据库服务器在初始化成功后，打开系统管理登录界面，系统管理员登录系统管理，如检查未建账，则自动进行建账。应用服务器不再提供系统管理功能。

(11) 数据源的配置。依次单击“开始”→“所有程序”→“用友 U8V15.0”→“系统服务”→“应用服务器配置”，打开“U8 应用服务器配置工具”窗口，如图 1-28 所示。

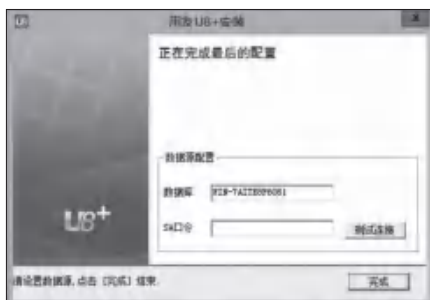


图 1-27 数据源配置界面

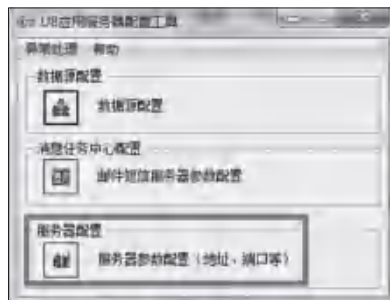


图 1-28 “U8 应用服务配置工具”窗口

① 单击“服务器参数配置”按钮，在打开的对话框中检查“加密服务器”或将 IP 地址填在相应的位置。服务器应确保是本地数据库服务器，然后单击“确定”按钮，如图 1-29 和图 1-30 所示。



图 1-29 检查加密服务器



图 1-30 检查互联网服务器地址

② 打开“修改数据源”对话框，对数据源可以进行配置，可以增加、修改和删除数据源。需要注意的是，如果现在数据库的客户端和服务端的默认端口不一致，将导致程序无法使用数据库。在数据库服务器的文本框中输入“IP 地址，端口号”，必须用 IP 地址进行设置，并且 IP 地址和端口号须用逗号分开，如图 1-31 所示。最后完成效果如图 1-32 所示。

③ 依次单击“开始”→“所有程序”→“用友 U8V15.0”→“系统服务”→“系统管理”，在打开的窗口中选择“系统”→“初始化数据库”，打开“初始化数据库实例”对话框，单击“确认”按钮进行初始化，如图 1-33 所示。初始化结束后，数据源的配置完毕，就可以在配制好的数据源上创建用友 U8V15.0 的账套了。

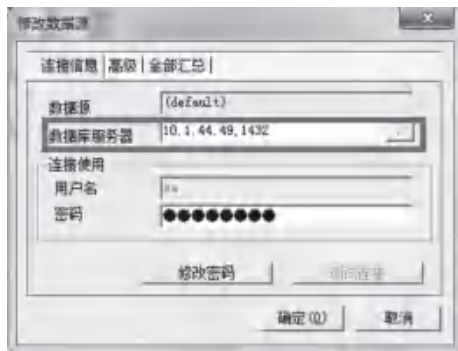


图 1-31 在数据库服务器的文本框中输入“IP 地址，端口号”

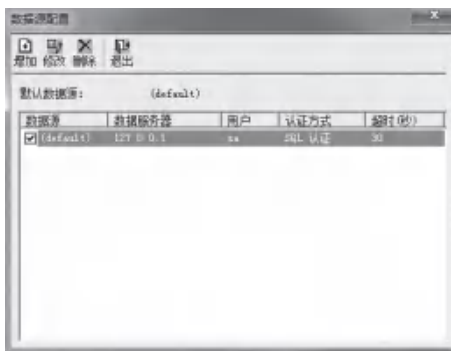


图 1-32 数据源配置完成效果

(二) 安装的注意事项

- (1) 安装用友 U8V15.0 软件时，可以依据软件安装向导的提示进行安装。
- (2) 安装数据库和用友 U8V15.0 软件时，一定要注意安装顺序，先安装数据库，再安装用友 U8V15.0 软件，顺序不能颠倒。
- (3) 启动服务要注意两点，一是创建数据源，二是建立与数据库实例的连接。
- (4) 部分防护软件可能检测到用友 U8V15.0 的安装为不安全入侵，建议在安装 U8V15.0 时暂时关闭相关防护。

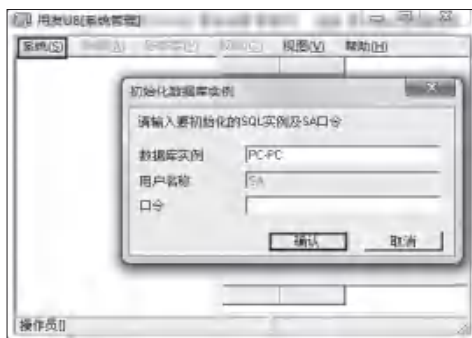


图 1-33 “初始化数据库实例”对话框

案例实操

安装 SQL Server 2008 和用友 U8V15.0。

学徒工作任务评价

姓名：

学号：

年 月 日

任务序号	考核内容	满分	自主评分	主管评定
1	接受指导教师的指导，虚心好学，勤奋踏实	10		
2	工作积极主动，认真负责，善始善终	5		
3	对人热情有礼，尊重指导教师和单位领导	5		
4	操作规范，岗位技能娴熟	50		
5	能正确处理个人与集体的关系，有团队合作精神	5		
6	能自我调节工作中的不良情绪，以乐观积极的心态投入工作	5		
7	按时上下班，无迟到早退（1分） 无旷工（2分） 佩戴工牌上岗（1分） 工作中不闲聊、不玩手机、不玩游戏（1分）	5		
8	积极参加员工培训	5		
9	工作场地清理干净（2分） 办公用品摆放整齐（2分） 办公用品保持清洁（1分）	5		
10	传达并协调完成领导部署的各项事务	5		
加分项		—	—	

续表

任务序号	考核内容	满分	自主评分	主管评定
最终得分:	企业导师签名:	100		



素质课堂

新时代呼唤能够担当民族复兴大任的时代新人

当今时代，数智化技术正在深刻着改变我们的生活方式和企业的商业模式。数智化时代的到来，也标志着数据智能技术在各个领域的广泛应用。根据互联网数据中心 IDC (Internet Data Center) 的报告，到 2025 年，全球数据量预计将达到 175 泽字节 (zettabyte)，相当于 2018 年的 10 倍。在如此庞大的数据量背后，是数据采集、存储、分析和应用技术的迅猛发展。

信息化进程不仅引领了数智化时代，更是给财务管理工作带来了巨大变革，计算机技术的发展使得国家会计模式发生了深刻的变化，大数据引入会计协同发展成为必然。在更新迭代飞速的知识经济和信息经济时代里，财务行业不得不面对企业间、国内和国际竞争越来越激烈这一客观事实。随着时代的发展，拥有复合型知识结构，是新形势下会计专业人员综合素质的基础。人才是企业竞争的核心要素，作为当代大学生，只有努力将自己全面发展成为拥有复合型知识结构的专业人才，才能更好地适应当今知识经济的时代。

思考与讨论：

新时代呼唤能够担当民族复兴大任的时代新人，大学生作为社会的中坚力量，有义务承担自身责任。谈一谈，身为当代大学生，应该如何提升自身实力，努力成为复合型人才？



图文 企业入职培训